

りょーくんレポート

「阪神の有名駅弁とうまいもんまつり」を訪れました

2026.2.19(木)に 阪神百貨店 阪神梅田本店 8階催事場で開催されている「阪神の有名駅弁とうまいもんまつり」を訪れました

イベントは2.16(月)-23(祝・月)に開催

「阪神の有名駅弁とうまいもんまつり」は2.16(月)から23(祝・月)まで約1週間にわたって開催されています。

さらに当イベントは2年振りの開催です。



パンフレットの表紙



最後のページ



実演駅弁



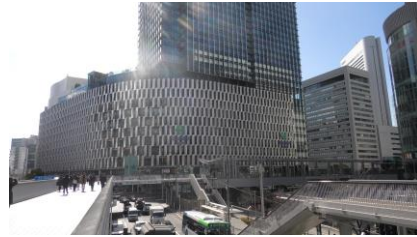
輸送駅弁

いざ阪神梅田本店へ

百聞は一見に如かずということで、阪神梅田本店へやってきました。



関空・紀州路快速で
大阪駅へ向かいます



阪神梅田本店

現地の様子

はじめは入口の様子です。



看板



パンフレット

○ 駅弁だけでなく・・・



駅弁屋さんのコロッケ

ただいま輸送駅弁コーナーに入るために列に並んでいるところですが、途中で気になるものを見つけました。

なんと、コロッケも販売されているようです。

パンフレットを拝見したところ、
各日販売予定数 100 個ということらしいです。

○ 輸送駅弁コーナーに到着



輸送駅弁は A1 ブースで販売しています。

○ 目的の駅弁はこちら

今回は松阪を訪れる際にお世話になっている「駅弁のあら竹」の駅弁を購入する予定です。



左から

「元祖特撰牛肉弁当」・「松阪名物黒毛和牛牛めし」・「モー太郎弁当」

どのお弁当を買おうか迷った結果、「モー太郎弁当」を購入しました。



モー太郎弁当



昨年箸袋が新しくなりました。

<参考資料>

箸袋リニューアル(駅弁のあら竹公式Instagram (@aratake1895))

https://www.instagram.com/reel/DPn8eEviTrn/?utm_source=ig_web_copy_link&igsh=MzRIODBiNWF1ZA==

モー太郎弁当

<https://www.ekiben-aratake.com/item/motarou/>

後に知ったことですが、駅弁のあら竹のみーちゃんが阪神百貨店の担当者にご挨拶に伺っていたということで、タイミングが合えばお目にかかることができたかもしれません。ただ、あら竹の愛情あるお弁当はしっかりと受け取りました！！また松阪のあら竹本店や売店も訪れます。

note(駅弁屋の娘みー)

https://note.com/gentle_deer225/n/n73a26243329b?sub_rt=share_sb

○ 各地の駅弁がいっぱい



北海道



東北地方



関東地方



北陸地方



中部地方



近畿地方



中国地方



四国地方



九州地方

○ 空弁やかわいい駅弁も並んでいます

他にも空弁やお子さまが喜びそうなキャラクターの駅弁も並んでいます。



空弁



コンテナ弁当・アンパンマン列車
ハローキティ新幹線



ドクターイエロー
0系新幹線・N700A系新幹線

「阪神名物 いか焼き」もいただきました

8階から地下1階のスナックパークにやってきました。
阪神百貨店に来たからには、食べて帰りたいグルメがあります。

そのグルメは「阪神名物いか焼き」です。

公式サイトによると

「昭和32年から阪神百貨店とともに成長してきたお店です」

ということで長い歴史があるグルメです。

公式サイト

https://catalog.hankyu-hanshin-dept.co.jp/hankyu/brand/index.html?bd=hsb_ikayaki&cp=snack15&btm=0&utm_source=hshontenhp&utm_medium=storemedia& bdsid=38~ZS4.pOt5e+f.1772168007163.1772168436& bd_prev_page=https%3A%2F%2Fwww.hanshin-dept.jp%2Fhshonten%2Frestaurantguide%2Fsnackpark%2Findex.html& bdrpf=1



左手前：いか焼き・左奥：デラバン
右手前：ネギいか焼き
右奥：和風デラ

まとめ

2年振りの開催ということで、売り場は大盛況でした。

私も2年前にイベントを訪れたことがあります、
時間が遅かったということもあり、お目当ての駅弁の購入はできませんでした。

今回は11時前に到着したということもあり、
一部のお弁当は売り切れになっていながらも、お目当ての駅弁を
購入することができてよかったです。

各地へ出かけて、ご当地の駅弁をいただくということも旅の醍醐味ですが、
自宅等で、ご当地の駅弁をいただくことも旅気分を味わうことができ、
楽しいです。

今回は「駅弁のあら竹」の駅弁を購入しましたが、
来年以降開催される機会があれば、
今回購入することができなかった駅弁もぜひ購入したいです。

以上「阪神の有名駅弁とうまいもんまつり」のりょーくんレポートでした。
今後もしょーくん鉄道チャンネルならびにりょーくんレポートも
よろしくお願いします。